

# Pour un musée national des sciences et de l'industrie

Maurice Levy

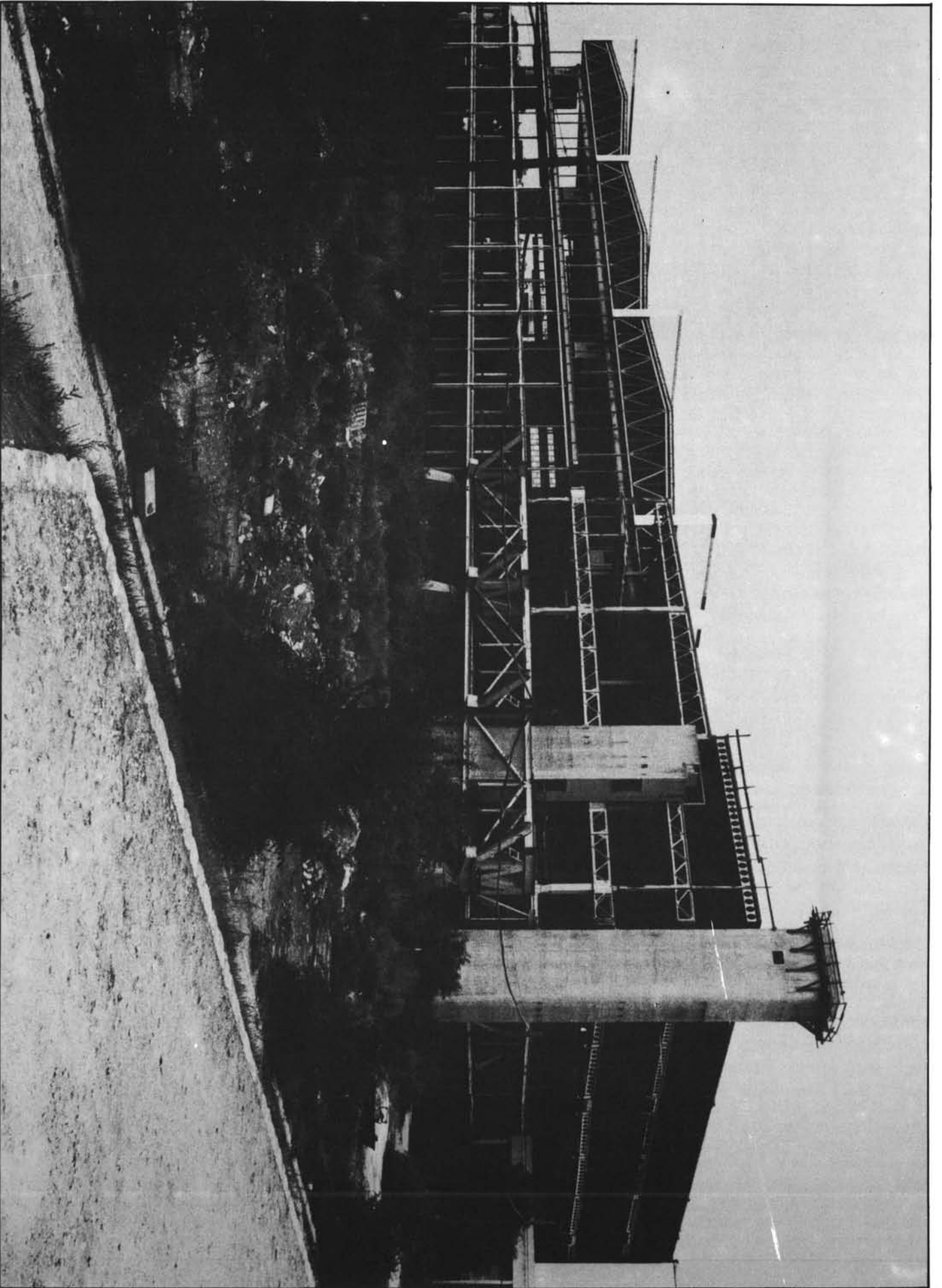
Le souhait gouvernemental de créer un grand musée national de la Science et de l'Industrie dans le parc de la Villette marque une étape importante dans le développement de la culture scientifique et technique et s'inscrit dans un mouvement très large de réhabilitation de la Science et de l'Industrie à la fois en France et à l'étranger.

Par son échelle, par son caractère exemplaire, par les moyens financiers dont il sera vraisemblablement doté, le Musée aura un rôle prépondérant à y jouer. Il apparaît aujourd'hui intéressant de tenter de définir à grands traits les objectifs que pourrait s'assigner un tel Musée ainsi que les moyens utiles à leur progressive mise en œuvre.

L'époque charnière que nous vivons éclaire d'une lumière nouvelle le phénomène scientifique et technique.

Les défis auxquels le monde industrialisé a aujourd'hui à faire face (de tous ordres : économique, culturel, environnemental) révèlent plus que jamais l'importance du progrès scientifique et de l'innovation technologique qui constitueront demain, dans un monde de ressources rares, les principales monnaies d'échange de notre pays et des pays industrialisés. Il est particulièrement important que cet "enjeu" du troisième millénaire soit clairement perçu par ceux qui auront à le "gagner".

Un des objectifs fondamentaux du Musée de la Villette pourrait être donc de tenter de réconcilier l'homme avec la Science et la Technique en remplaçant ce dernier au *centre* de la démarche scientifique en tant qu'acteur responsable de certains *choix* et non plus simplement spectateur passif et parfois victime.



La grande halle de la Villette

Cette réhabilitation nécessite une réflexion approfondie autour de trois grands axes :

- améliorer le niveau de culture scientifique et technique de la population en s'adressant de manière appropriée à un public aussi large que possible;
- encourager l'innovation et la créativité;
- favoriser la création dans le développement de l'enseignement des sciences et des techniques.

Sans vouloir méconnaître l'apport du Palais de la Découverte qui, en 1937, constituait une réalisation de premier ordre et qui a depuis développé une démarche scientifique propre avec des moyens très limités, il est essentiel que le futur Musée, dès le départ, se distingue très clairement des réalisations existant en France dans ce domaine. Une de ses tâches premières pourrait être en particulier de reformuler - de manière à les mettre en valeur - les liens créatifs qui existent entre les différentes formes de la Science et de la Technique et d'en montrer les réalisations les plus remarquables dans le domaine industriel notamment.

Pour cela, il serait souhaitable de développer une méthodologie originale répondant au souci de satisfaire les exigences d'un public - ou de publics - caractérisé par des besoins, des motivations, des personnalités et des formations très diversifiées.

Une nouvelle démarche semble donc indispensable qui permette de privilégier à la fois, et dans toute la mesure du possible, l'imagination, la sensibilité, l'aptitude manuelle ou intellectuelle et offre au visiteur différents niveaux de lecture possible du Musée, tout en tenant compte non seulement de sa personnalité mais aussi de sa liberté.

Cependant, les buts ne seront pleinement atteints que si cette approche s'insère dans un ensemble d'activités destinées à approfondir et à élargir le rôle du Musée à la fois au niveau national et au niveau international.

En effet, une des missions essentielles d'un tel musée serait d'être un "foyer" des Sciences et de l'Industrie rayonnant sur l'ensemble du territoire national et stimulant les divers pôles d'activité dans des domaines scientifiques et culturels.

On pourrait ainsi imaginer qu'autour du cœur muséographique proprement dit s'articulent un certain nombre de fonctions (formation - activités scolaires - recherche - information) qui soient autant d'instruments d'action du Musée.

Celles-ci pour être complètes ne sauraient d'ailleurs se restreindre aux frontières de l'hexagone. Une politique d'ouverture et d'échanges avec d'autres musées et organismes scientifiques et culturels étrangers - en particulier européens - devrait être largement favorisée.

Développer une approche muséographique originale et vivante, approfondie par des fonctions variées et élargies par des activités très ouvertes :

C'est en ce sens que le musée de La Villette pourrait assumer un rôle moteur dans la mise en œuvre d'une politique scientifique et culturelle cohérente et dynamique.

---

---

---

---

---

---

---